

# *Juntas Vecinales de Castro Urdiales*

**ORIÑÓN  
ISLARES  
CERDIGO**

**ALLEDELAGUA  
(CASTRO URDIALES)**

**SÁMANO  
MIOÑO**

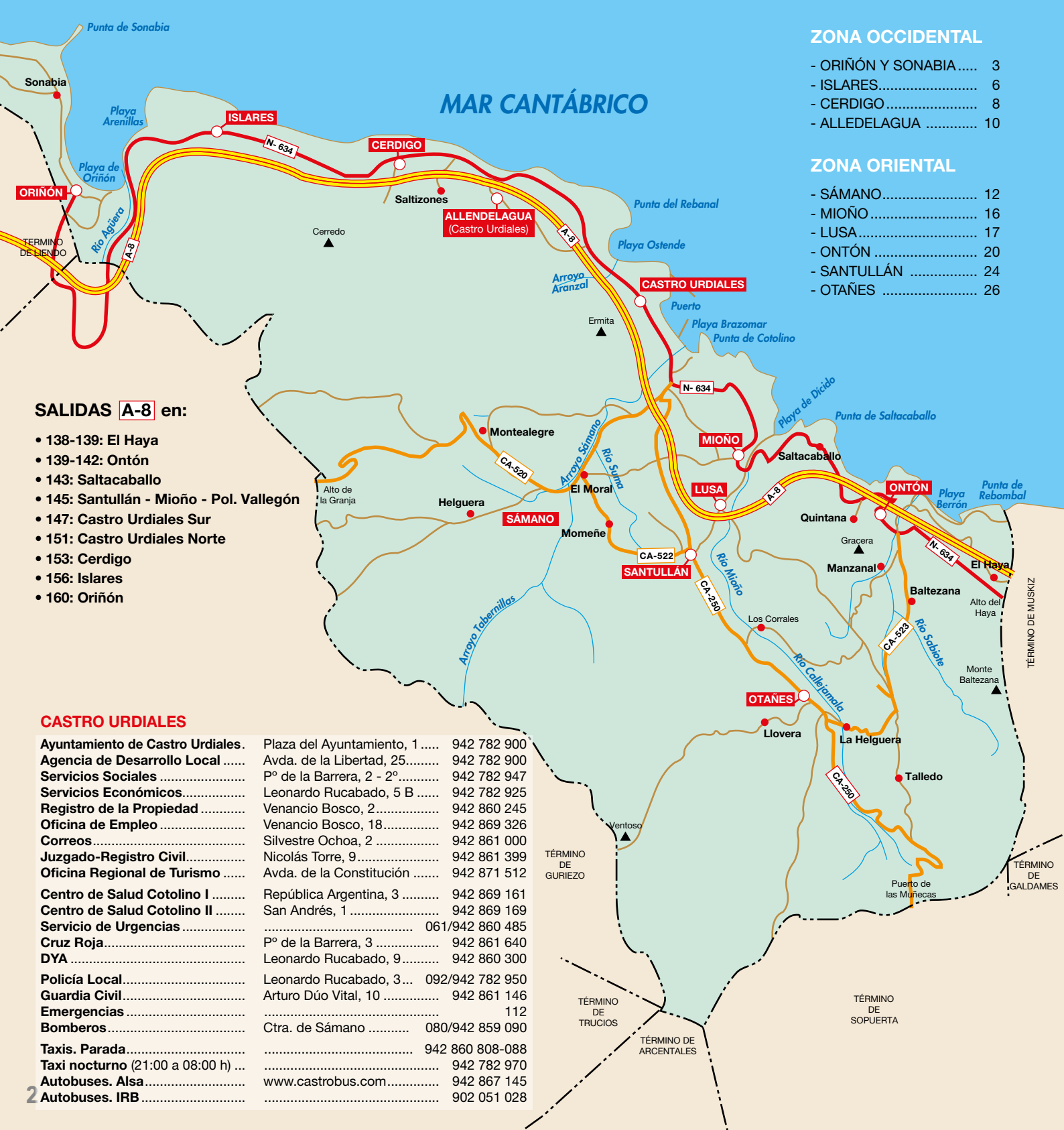
**LUSA**

**ONTÓN**

**SANTULLÁN**

**OTAÑES**





## ZONA OCCIDENTAL

- ORIÓN Y SONABIA..... 3
- ISLARES..... 6
- CERDIGO..... 8
- ALLEDELAGUA..... 10

## ZONA ORIENTAL

- SÁMAMO..... 12
- MIOÑO..... 16
- LUSA..... 17
- ONTÓN..... 20
- SANTULLÁN..... 24
- OTANES..... 26

### SALIDAS **A-8** en:

- 138-139: El Haya
- 139-142: Ontón
- 143: Saltacaballo
- 145: Santullán - Mioño - Pol. Vallegón
- 147: Castro Urdiales Sur
- 151: Castro Urdiales Norte
- 153: Cerdigo
- 156: Islares
- 160: Orión

### CASTRO URDIALES

<b>Ayuntamiento de Castro Urdiales.</b>	Plaza del Ayuntamiento, 1.....	942 782 900
<b>Agencia de Desarrollo Local</b> .....	Avda. de la Libertad, 25.....	942 782 900
<b>Servicios Sociales</b> .....	Pº de la Barrera, 2 - 2º.....	942 782 947
<b>Servicios Económicos</b> .....	Leonardo Rucabado, 5 B.....	942 782 925
<b>Registro de la Propiedad</b> .....	Venancio Bosco, 2.....	942 860 245
<b>Oficina de Empleo</b> .....	Venancio Bosco, 18.....	942 869 326
<b>Correos</b> .....	Silvestre Ochoa, 2.....	942 861 000
<b>Juzgado-Registro Civil</b> .....	Nicolás Torre, 9.....	942 861 399
<b>Oficina Regional de Turismo</b> .....	Avda. de la Constitución.....	942 871 512
<b>Centro de Salud Cotoño I</b> .....	República Argentina, 3.....	942 869 161
<b>Centro de Salud Cotoño II</b> .....	San Andrés, 1.....	942 869 169
<b>Servicio de Urgencias</b> .....		061/942 860 485
<b>Cruz Roja</b> .....	Pº de la Barrera, 3.....	942 861 640
<b>DYA</b> .....	Leonardo Rucabado, 9.....	942 860 300
<b>Policía Local</b> .....	Leonardo Rucabado, 3... ..	092/942 782 950
<b>Guardia Civil</b> .....	Arturo Dúo Vital, 10.....	942 861 146
<b>Emergencias</b> .....		112
<b>Bomberos</b> .....	Ctra. de Sámamo.....	080/942 859 090
<b>Taxis. Parada</b> .....		942 860 808-088
<b>Taxi nocturno (21:00 a 08:00 h)</b> ...		942 782 970
<b>Autobuses. Alsa</b> .....	www.castrobus.com.....	942 867 145
<b>Autobuses. IRB</b> .....		902 051 028

# ORIÑÓN

(190 habitantes)

En la margen izquierda de la desembocadura del río Agüera se ha desarrollado un pequeño núcleo urbano, con casas de arquitectura tradicional entre recientes construcciones. En la fachada de una de las casas, destaca un **relieve** de factura popular y tema religioso, de gran expresividad. El tema se refiere a la condena de las almas tras la muerte.

La **iglesia de San Pedro de Antioquía** es de nueva construcción y se inauguró en 1975, aunque existía una anterior.

El paraje destaca por su inmensa **playa** de dunas, entre los macizos de Cerredo y Candina. En la bajamar se puede llegar caminando a la playa de Arenillas, en Islares.

Decía Madoz que tenía “2 molinos harineros y fabricación de cestas para tráfico de pescados frescos y otros usos domésticos”. Y añade “recibe las aguas del r. Agüera, que baja por el valle de Guriezo, y hasta el Rivero de Nocina y

*Rioseco, ald. de este mismo valle, suben barcos de cubierta cargados de vena de mineral de hierro, maíz y otras producciones, bajando con cargamento de fierro, producto de las herrerías del país”.*

El barrio de SONABIA cuenta con algún testimonio de arquitectura tradicional y con una **ermita** bajo advocación de la **Virgen del Refugio**. Se ha transformado con nuevas construcciones que han alterado su fisonomía, pero sigue conservando su papel de mirador privilegiado sobre la mar y la montaña. Lo que se ofrece a la vista es uno de los lugares más atractivos por la belleza de la costa, por su **península** que nos recuerda a la emblemática ballena, símbolo que forma parte del escudo del municipio. También es un lugar ineludible si se quiere apreciar la rica colonia de buitres leonados que sobrevuelan el territorio y que tienen sus colonias sobre Candina y Cerredo.

## FIESTAS

16 de julio. **El Carmen.**

4 de julio en Sonabia. **N. S. del Refugio.**

Relieve



Iglesia de San Pedro





Punta de Sonabia  
"La Ballena"



Sonabia

Punta de Sonabia

Punta Lanzadoiro

Playa Valdearenas



<b>Junta Vecinal</b> .....	Orión, 65 .....	942 878 648
	juntavecinal@orion.es	www.orion.es
<b>Centro Cívico</b> .....	Alameda, s/n .....	-
<b>Observatorio de Aves</b>	Camino del Puntal ...	-



# ISLARES

(360 habitantes)

Siguiendo hacia el occidente alcanzamos la pedanía de Islares.

El hospital de la Veracruz, la iglesia de San Martín y las ermitas de Santa Ana y de San Roque aparecen citados por Madoz. Del **hospital de la Veracruz** apenas queda un muro que delata su construcción y que cumplía con la misión de acoger a los transeúntes, sin duda vinculado a la ruta Jacobea. La ermita de San Roque también se relaciona con el camino, ya que es habitual esta advocación vinculada al nombre de Santiago.

La **iglesia de San Martín de Tours** es un edificio de mayor tamaño que los anteriores, con cementerio adosado al norte y un cuerpo para vivienda al sur, aunque de menor altura. Una torre cuadrangular, que alberga reloj y campanas, se sitúa al oeste. Consta de una nave con dos tramos cubiertos por bóvedas de crucería. Ha sido alterada su planta pero se aprecia la presencia dominante del estilo gótico, especialmente en su ábside rematado por una bóveda nervada y con siete plementos

que confluyen en una clave con imagen de un cordero sobre la que se apoya una cruz. El presbiterio queda enmarcado por un arco triunfal apuntado. La decoración interior es muy sencilla como muestran los arranques de los nervios de bóveda y los capiteles. Actualmente hay un retablo sencillo de madera con hornacinas que acogen imágenes de devoción popular.

La **ermita de San Roque** se haya próxima a la playa de Arenillas, en la margen derecha de la desembocadura del Agüera. Está enclavada en el Camino de Santiago, que desde la playa enlazaba por la marisma con el Pontarrón y seguía hacia Guriezo. Es una sencilla construcción bien conservada y que acoge a los fieles cada 16 de agosto para honrar al santo en su festividad. La imagen de San Roque lleva los atributos de peregrino, con barba, esclavina, bordón (bastón de caminante terminado en una bola), calabaza y zurrón y la concha de Santiago. Su culto se extendió a partir del siglo XV.

## FIESTAS

15 y 16 de agosto.

**La Asunción y San Roque.**

11 de noviembre. **San Martín.**



Isla Cercada

Punta de Islares

# ISLARES

Llao

Puerto

Playa Arenillas

Playa Arenillas

ORIÓN  
GURIEZO

La Cuca

Rocamar



Erillo



Camping  
Playa Arenillas

Urbanización

Ermita

La Mangada

Lloren



Surfistas



Hostal  
Arenillas

Arimar

Hospital  
Vera Cruz

Urbanización  
El Oasis

Atalaya



Gasolinera

Cementerio

Iglesia  
San Martín

Telecentro

Iglesia de Santa María



SANTANDER

Arriba  
del Riego

BILBAO

Urbanización  
Santa Ana

El Portillo

La Portilla  
de Abajo

CERDIGO

<b>Junta Vecinal</b> .....	Islares, 67 .....	942 872 096
	<a href="http://www.castro-urdiales.net/islares">www.castro-urdiales.net/islares</a>	
<b>Telecentro</b> .....	Islares, s/n .....	942 872 096
<b>Parroquia San Martín</b> .....	Islares, 23 .....	942 862 398
<b>Punto Limpio</b> .....	CN-634, km. 153 ....	942 318 202
	horario: 10:00-13:00 y 16:00-19:00 h.	
<b>Desguace y Recuperación</b> .....	CN-634, km. 153 ....	942 742 002



Desguaces Islares Punto Limpio

# CERDIGO

(284 habitantes)

Desde Allendelagua se puede atravesar el túnel bajo la autopista para llegar a la carretera nacional y alcanzar la pedanía por la costa o seguir a la izquierda el camino hacia SALTIZONES, barrio de Cerdigo, desde el que se pueden admirar unas espléndidas vistas sobre la costa y Cerredo. Tras pasar el túnel se accede a la iglesia que, desde lo alto, domina el pueblo. Esta ruta, encachada en un pequeño tramo, forma parte del camino jacobeo.

La **iglesia de San Juan Evangelista** es una sola nave con cubierta a dos aguas. Su cabecera semicircular evoca su vinculación al románico, así como las aspilleras que se abren en el muro sur, aunque se haya construido con posterioridad como manifiestan los arcos apuntados. Su airosa espadaña emerge sobre el muro oeste, tipológicamente se resuelve de manera similar a la de San Marcos, con dos vanos para campanas y remate con una cruz. Construcción sencilla, de mampuesto. Fue restaurada por los vecinos a instancias del párroco, en la misma época que San Marcos. En su exterior se pueden apreciar restos del antiguo cementerio con algunas estelas.

Próxima se encuentra la **casa de la familia**

**Torre** actualmente muy alterada al añadirse un cuerpo bajo cubierta a la fábrica de sillaría. Se pudo construir en el siglo XVII ya que se ha acreditado documentalmente que vivían en la localidad dos individuos llamados ambos, Diego de la Torre, pudiendo realizar el encargo uno de ellos. Destaca su aspecto de cubo, con tres pisos separados por línea de imposta y fachada noble en la que sobresale una puertaventana con marco de pilastras, entablamento y frontón curvo con bolas, sobre él se ha dispuesto un escudo de armas.

Entre su patrimonio civil también se debe hacer referencia a un **hospital de peregrinos** del que apenas queda un paño de su muro, en el que se abre un arco apuntado sobre cuya dovela central se aprecia un escudo.

Cérdigo cuenta con un atractivo PASEO que arranca del cementerio y llega hasta la costa. Esta ruta trazada por la SEO castreña (Sociedad Española de Ornitología) destaca las peculiaridades del sistema ecológico en diversos paneles informativos. Se muestra un calero (donde tradicionalmente se hacía la cal) y se ha creado un área de descanso y un mirador sobre los acantilados.

## FIESTAS

15 de mayo. **San Isidro Labrador.**

27 de diciembre. **San Juan Evangelista.**





# CERDIGO

Junta Vecinal .....	La Plaza, s/n .....	-
	- <a href="http://www.castro-urdiales.net/cerdigo">www.castro-urdiales.net/cerdigo</a>	
Telecentro .....	La Plaza, s/n .....	-
Biblioteca .....	La Plaza, s/n .....	-



# ALLENDELAGUA

(CASTRO URDIALES) (153 habitantes)

Se puede acceder andando desde el barrio de Urdiales siguiendo la N 634 o bien subiendo desde el paseo de Ostende hacia el Cementerio de Ballena por la zona costera para alcanzar la carretera nacional por la depuradora; también se puede optar por arrancar desde los alrededores de la Plaza de Toros donde se abren otras dos posibles rutas a pie: la que parte de la calle Siervas de Jesús y discurre entre la autovía y el encinar y la que arranca hacia San Martín de Campiyo y sigue un trazado que coincide con el camino de Santiago y desemboca en la iglesia de Allendelagua. En el trayecto se pueden apreciar las aguas del Cantábrico y una mancha de encinar, testimonio de la antigua masa arbórea que cubría el territorio, así como el **roquedo de San Antón** y las faldas del **monte Cerredo**.

Su patrimonio arquitectónico más notable

es la **iglesia de San Marcos**, restaurada en los años 70 del siglo XX. Tiene cabecera románica y una sola nave con ingreso a ambos lados, más destacado el del este, con pequeño pórtico. A los pies emerge la espadaña con dos vanos de medio punto. Su construcción es muy sencilla, con esquinales de sillería. El interior también es de gran simplicidad. En el presbiterio se han ubicado varias imágenes de factura reciente entre las que destaca la del santo titular. En el lado de la epístola se ha adosado una pequeña estancia para sacristía. A los pies se ha dispuesto un coro. El cementerio se adosa a la iglesia por el sur.

La arquitectura civil apenas es destacable, salvo por algún testimonio de casa rural, ya que se han introducido nuevas construcciones y se han transformado las existentes.

En sus laderas se encuentra un vestigio bajomedieval muy deteriorado, el **castillo de San Antón**, que se ha denominado tradicionalmente castillo de los Templarios, aunque esta denominación es difícilmente justificable por

falta de fuentes documentales. Madoz a mediados del siglo XIX menciona la construcción como "ant. y ruinosa ermita de San Antón". Actualmente está sometido a protección ya que ha sido declarado en 2002 Bien de Interés Cultural con la categoría de Monumento.

## RUTA AL PICO CERREDO

*Distancia/horas aprox.:* 10 kms. en 3 horas y media entre subir y bajar un desnivel de unos 600 m. Hay un cartel a la entrada del pueblo y algunas señales verticales en parte de la ruta. En la zona rocosa hay marcas de pintura. Hay algunas pendientes fuertes al comienzo de la ascensión y la última parte discurre por un sendero más difuso entre la roca caliza. Ya en la cumbre se disfruta de una magnífica vista de la costa. En sus laderas hay interesantes bosques de haya y encina.

## FIESTAS

25 de abril. **San Marcos.**

2 de septiembre. **San Antolín.**



# ALLENDELAGUA

(Castro Urdiales)

Cerredo



Castillo de San Antón



Iglesia de San Marcos



La Ballena ó  
La Insula

Punta Cerdigo

La Tuera

Campete

CÉRDIGO

N-634

A-8

SANTANDER

65

63

62

64

67

68

69

58-B

58-C

59

59-A

64-A

64-B

64-C

64-D

64-E

64-F

64-G

64-H

64-I

64-J

64-K

64-L

64-M

64-N

64-O

64-P

64-Q

64-R

64-S

64-T

64-U

64-V

64-W

64-X

64-Y

64-Z

64-AA

64-AB

64-AC

64-AD

64-AE

64-AF

64-AG

64-AH

64-AI

64-AJ

64-AK

64-AL

64-AM

64-AN

64-AO

64-AP

64-AQ

64-AR

64-AS

64-AT

64-AU

64-AV

64-AW

64-AX

64-AY

64-AZ

64-BA

64-BB

64-BC

64-BD

64-BE

64-BF

64-BG

64-BH

64-BI

64-BJ

64-BK

64-BL

64-BM

64-BN

64-BO

64-BP

64-BQ

64-BR

64-BS

64-BT

64-BU

64-BV

64-BW

64-BX

64-BY

64-BZ

64-CA

64-CB

64-CC

64-CD

64-CE

64-CF

64-CG

64-CH

64-CI

64-CJ

64-CK

64-CL

64-CM

64-CN

64-CO

64-CP

64-CQ

64-CR

64-CS

64-CT

64-CU

64-CV

64-CW

64-CX

64-CY

64-CZ

64-DA

64-DB

64-DC

64-DD

64-DE

64-DF

64-DG

64-DH

64-DI

64-DJ

64-DK

64-DL

64-DM

64-DN

64-DO

64-DP

64-DQ

64-DR

64-DS

64-DT

64-DU

64-DV

64-DW

64-DX

64-DY

64-DZ

64-EA

64-EB

64-EC

64-ED

64-EE

64-EF

64-EG

64-EH

64-EI

64-EJ

64-EK

64-EL

64-EM

64-EN

64-EO

64-EP

64-EQ

64-ER

64-ES

64-ET

64-EU

64-EV

64-EW

64-EX

64-EY

64-EZ

64-FA

64-FB

64-FC

64-FD

64-FE

64-FG

64-FH

64-FI

64-FJ

64-FK

64-FL

64-FM

64-FN

64-FO

64-FP

64-FQ

64-FR

64-FS

64-FT

64-FU

64-FV

64-FW

64-FX

64-FY

64-FZ

64-GA

64-GB

64-GC

64-GD

64-GE

64-GF

64-GG

64-GH

64-GI

64-GJ

64-GK

64-GL

64-GM

64-GN

64-GO

64-GP

64-GQ

64-GR

64-GS

64-GT

64-GU

64-GV

64-GW

64-GX

64-GY

64-GZ

64-HA

64-HB

64-HC

64-HD

64-HE

64-HF

64-HG

64-HH

64-HI

64-HJ

64-HK

64-HL

64-HM

64-HN

64-HO

64-HP

64-HQ

64-HR

64-HS

64-HT

64-HU

64-HV

64-HW

64-HX

64-HY

64-HZ

64-IA

64-IB

64-IC

64-ID

64-IE

64-IF

64-IG

64-IH

64-II

64-IJ

64-IK

64-IL

64-IM

64-IN

64-IO

64-IP

64-IQ

64-IR

64-IS

64-IT

64-IU

64-IV

64-IW

64-IX

64-IY

64-IZ

64-JA

64-JB

64-JC

64-JD

64-JE

64-JF

64-JG

64-JH

64-JI

64-JJ

64-JK

64-JL

64-JM

64-JN

64-JO

64-JP

64-JQ

64-JR

64-JS

64-JT

64-JU

64-JV

64-JW

64-JX

64-JY

64-JZ

64-KA

64-KB

64-KC

64-KD

64-KE

64-KF

64-KG

64-KH

64-KI

# SÁMANO

(2.897 habitantes)

El valle de Sámano posee un rico patrimonio arqueológico caso de las **cuevas de Juan Gómez o de Hoz y La Lastrilla** o un **castro prerromano** en el oeste de la peña de Santullán, que dado su valor estratégico permitía el control sobre la zona costera. El legado de una torre medieval hace referencia a la presencia de linajes asentados en su territorio. En el siglo XIX la junta de Sámano abarcaba los pueblos de Agüera, Lusa, Mioño, Ontón, Otañes y Sámano.

En el patrimonio eclesiástico destacan las **iglesias de San Nicolás y de San Andrés** y las **ermitas de la Purísima** en el barrio de Momeñe y **San Juan** en La Helguera. Existen los restos del **antiguo hospital de peregrinos** y de la **ermita de Nuestra Señora** en Tornado. Aunque su construcción fue anterior, pudo ser reconstruida en 1691 por Francisco de la Herrería Velasco cuando trabajaba en la torre de Santullán y ante la imposibilidad de llevar ambas obras encargadas a Francisco de la Pedrosa Toraya su fina-

lización. El abovedamiento se realizó en 1714.

La **iglesia de San Nicolás de Bari** está en el Campo próxima a la plaza donde se ubicaban las **antiguas escuelas** y que hoy acogen otras dependencias de interés común. Es una construcción monumental de una nave con cinco tramos con bóvedas de terceletes y cabecera poligonal. La sacristía tiene bóvedas estrelladas. La portada sur es de estilo neoclásico. El exterior de la iglesia ha sufrido transformaciones en diversas etapas.

En el barrio de Momeñe se encuentra una **ermita**, denominada **de la Purísima**. Las ermitas surgen a instancia popular, suelen pertenecer a una parroquia pero no desarrollan todo el culto. Hay muchas diseminadas por todo el territorio nacional y se caracterizan por su pequeño tamaño. Se desarrollaron especialmente durante el Renacimiento y el Barroco.

La **ermita de San Juan**, en el barrio de Helguera, remonta su construcción al siglo XVIII, ya que la capilla del presbiterio es de 1751 y los artistas encargados Manuel Gil Vélez Mateo de Isla. Se reconstruyó en 1980.

En cuanto a la **iglesia de San Andrés** del ba-

rrío de Montealegre es una construcción vinculada al gótico tardío, de una nave con cuatro tramos de bóvedas de crucería de cinco claves, el coro se asienta en el último tramo. La cabecera acoge un retablo de madera de tres calles, la central con imagen del santo titular de factura reciente, en el lado de la epístola se ha ubicado una imagen de un santo con cáliz en la mano (que se puede vincular al apóstol y evangelista San Juan que fue sometido a una prueba en la que bebe sin daño un brebaje realizado con serpientes venenosas) y en el lado del evangelio un San Juan Bautista, ambos de factura popular. En el ático se ha insertado una cruz, cuyo interior aparece pintado. Se remata con un haz luminoso y una paloma, clara alusión al Espíritu Santo. En el lado de la epístola hay una capilla destinada a la imagen de la Inmaculada. El ingreso por la fachada sur es bajo pórtico. Una torre con cuatro cuerpos, el último destinado a campanario, aparece adosada a los pies y la cabecera es poligonal. Destacan los contrafuertes al exterior.

El valle de Sámano cuenta con dos **cementeros**, uno se encuentra en el barrio de Llacente y otro en el barrio de Montealegre.



En la Edad Media Sámamo tenía asentados en su territorio los linajes de los Cardós y de los Marroquines, aunque éstos también se encontraban en Castro Urdiales, en Otañes y Mioño. En Cantabria oriental los Velasco situaron sus torres en cada valle, así en Sámamo compró Pedro Fernández de Velasco en 1377 a Ferrán Sánchez de Bañales la mitad de la casa de Lasynt y también, según García de Salazar, el monasterio de San Nicolás de Sámamo al linaje de Urdiales e hizo la **torre de Sámamo**. En el barrio del Moral se puede apreciar una edificación de inicios del XVI, que respondería a una **casa fuerte**, con muros de mampuesto, ingreso con arco de medio punto con siete dovelas, ventana adintelada y levemente moldurada con forma conopial sobre esta portada y otra en el lateral de medio punto, los esquinales son de sillar. En el lateral se vuelve a utilizar una moldura de arco conopial en una pequeña ventana. Esta casa se pone en relación con la casa de Navamuel en Reinosa. Actualmente pertenece a la familia Iburguren y estaba relacionada con la **torre de los Mioño** en Dombergón, que está en mal estado de conservación, y con otra **torre del barrio de Hoz**, hoy muy restaurada.

En Montealegre había un núcleo de casas rurales interesantes en torno a Sangazo que se han perdido entre la intensa construcción de urbanizaciones de viviendas adosadas. Se conserva la **casa de la Pedracha** con escudo en fachada y fecha de 1761 en el dintel de la portalada.

En el barrio de Dombergón se ubicaron entorno a 1900 unos **depósitos de agua** diseñados por Eladio Laredo. Forman parte del patrimonio de arquitectura industrial del municipio junto con los del Chorrillo. Son unos edificios funcionales y sencillos de piedra caliza y ladrillo.

En cuanto a patrimonio natural es muy importante el **paraje de La Cubilla**, límite con Guriezo. Desde Montealegre hasta el alto de La Granja podemos apreciar rincones con encanto, tanto en torno a la cueva, como en las riberas del río.

#### FIESTAS

24 de junio en Helguera. **San Juan.**

16 de julio en Montealegre. **El Carmen.**

30 ag. en Sámamo. **S. Emeterio y S. Celedonio.**

1<sup>er</sup> domingo de octubre. **Ntra. Sra. Del Rosario.**

Cuevas de Hoz



Helguera



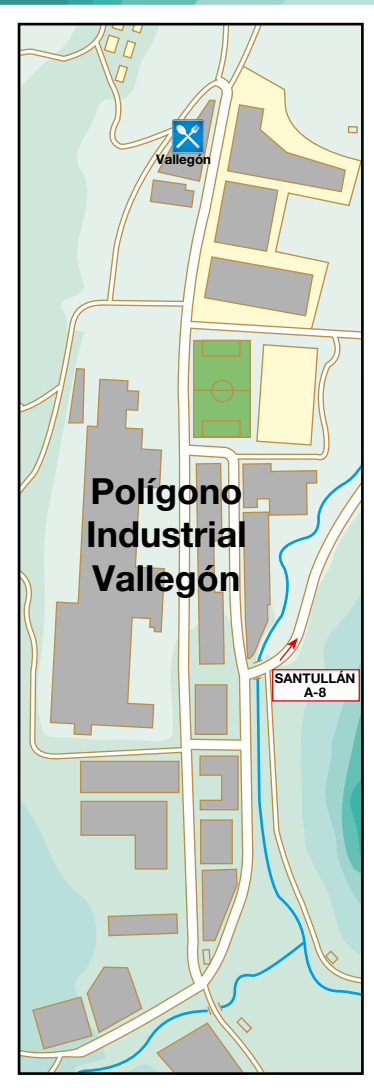
Iglesia de San Andrés



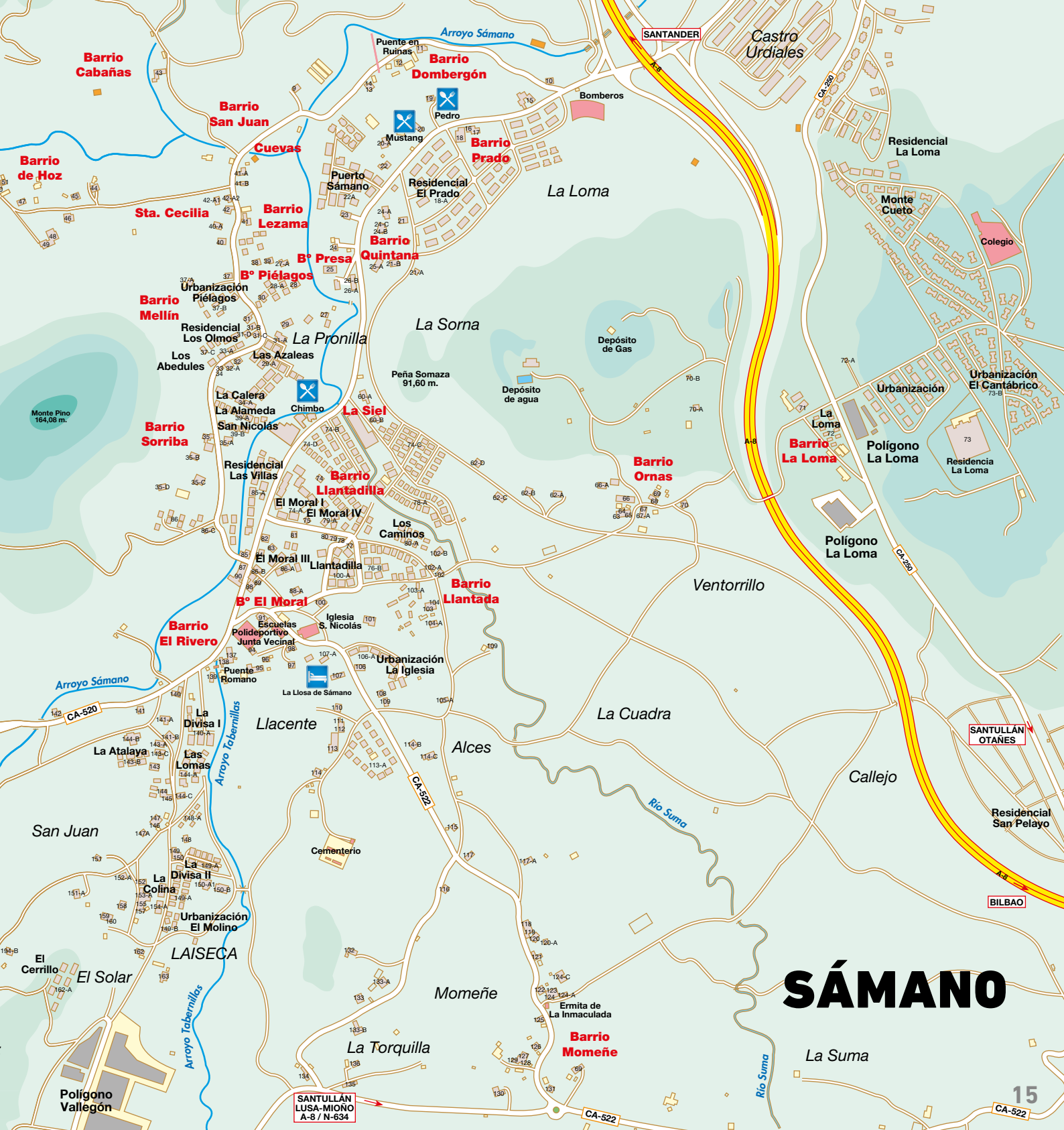
Torre de Sámamo en El Moral

Momeñe





Junta Vecinal .....	Samano, 98 A .....	942 874 196
www.jvsamano.com	juntavecinalsamano@gmail.com	
Ciber Sámano .....	Pl. N.S. del Rosario ..	942 874 147
Guardería N.S. del Rosario	Pl. N.S. del Rosario ..	635 683 934
Parroquia San Nicolás	Bº Llantada .....	942 860 514
Polidep. Portus Amanus	Pl. N.S. del Rosario ..	-
Farmacia E. Argüeso .	Bº El Moral, 87 .....	942 874 076



# SÁMAMO

**Barrio Cabañas**

**Barrio de Hoz**

**Barrio San Juan**

**Sta. Cecilia**

**Barrio Mellín**

**Barrio Sorriba**

**Barrio El Rivero**

**San Juan**

**El Cerrillo**

**Polígono Vallegón**

**Barrio Dombérgón**

**Pedro**

**Barrio Prado**

**La Loma**

**Barrio Lezama**

**B° Piélagos**

**Barrio Quintana**

**La Sorna**

**La Siel**

**Barrio Liantadilla**

**Barrio Liantada**

**B° El Moral**

**La Atalaya**

**Llacente**

**Alces**

**La Cuadra**

**El Solar**

**Momeñe**

**La Torquilla**

**Barrio Momeñe**

**Castro Urdiales**

**Residencial La Loma**

**Monte Cueto**

**Colegio**

**Urbanización El Cantábrico**

**Polígono La Loma**

**Residencia La Loma**

**Polígono La Loma**

**Ventorrillo**

**SANTULLÁN OTANES**

**Residencial San Pelayo**

**BILBAO**

**La Suma**

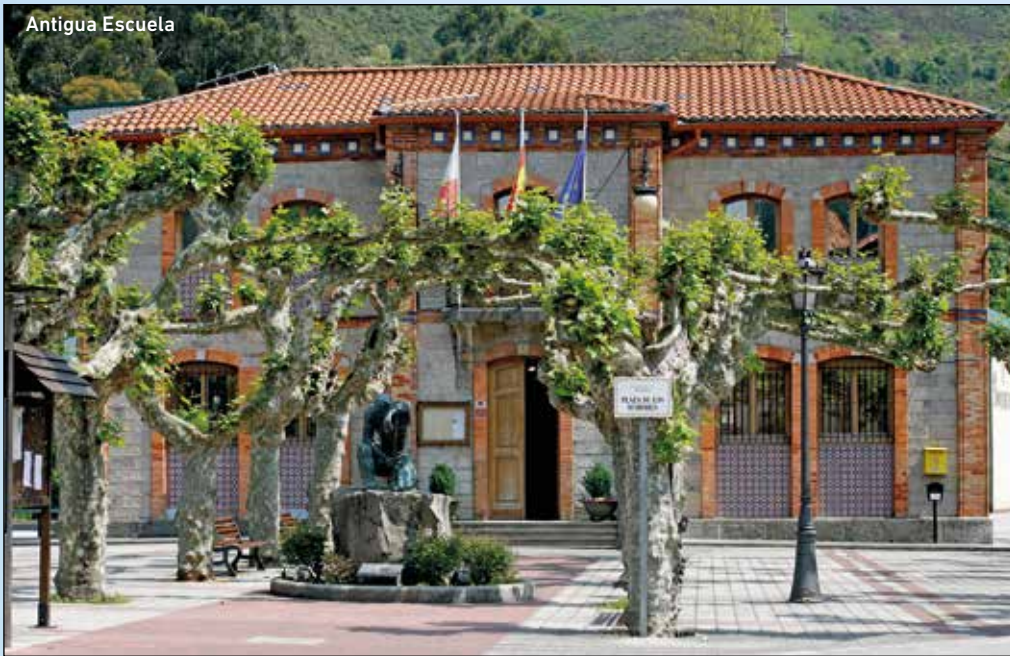
**SANTULLÁN LUSA-MIÑO A-8 / N-634**

**15**

**CA-522**

**CA-522**

Antigua Escuela



Iglesia de San Román



Quiosco





# Mioño

(660 habitantes)

Desde Castro se alcanza la pedanía bien desde Brazomar, siguiendo la carretera N-634 dirección Bilbao, tras pasar el alto de la Cruz, o también siguiendo la línea de costa desde Cotolino, pasando por el pocillo de los Frailes, de tan grato recuerdo para tantas generaciones de castreños, hasta alcanzar Dícido. En la ruta hemos admirado la bahía castreña y la zona monumental de Santa María, Santa Ana y el Faro.

En DÍCIDO hay un **cargadero de mineral**, digno ejemplar de arquitectura industrial y del hierro. Es de 1938 y fue proyectado por el ingeniero belga Lecocq en 1896. Es el único que queda de los seis cargaderos que existían entre Urdiales y El Piquillo (punta de Rebombal). En este paraje hay una **playa** y en ella desemboca el río Cabrera. Siguiendo el curso del río se llega al núcleo de Mioño donde podemos significar la iglesia, la antigua escuela y el quiosco de música.

En la **iglesia de San Román** se realizó una ampliación entre 1694-1710 por Manuel Gutiérrez, Felipe de Larrea y Bartolomé de las Landeras, canteros secundarios de la Junta de Cesto, responsables de su cabecera poligonal. Esta ampliación es excepcional en el territorio y se hizo gracias a la donación de Damián de Montellano, clérigo que había fallecido en Perú. Es de cruz latina con nave dividida en tres tramos, coro a los pies y una sacristía de planta cuadrada en la cabecera. Las bóvedas de crucería estrellada y la cabecera son de influencia gótica. El exterior es sencillo y cuenta a los pies con espadaña. La fachada de impronta más clasicista, sobria y sin decoración, tal y como sucedía en el XVII, está compuesta de arco de medio punto con trasdós cajeados, así como las jambas y las pilastras sobre plintos. La cornisa del entablamento se decora con bolas al gusto herreriano. Un nuevo cuerpo se eleva sobre el anterior con dos cuerpos: uno con hornacina y otro con óculo que sirve para iluminar el interior.

En su interior cabe destacar una imagen mariana de calidad, es exenta, en piedra y con policromía, y que por las características que presenta podemos relacionar con las vírgenes del período gótico, siendo más gráciles y amables que las románicas. La madre lleva en su brazo izquierdo a un niño que le agarra amorosamente a la altura del cuello.

El **quiosco** de la campa de San Román es

un guiño a los quioscos de música como el de La Barrera de Castro. Estas arquitecturas del hierro fueron muy bien acogidas y proliferaron en el siglo XIX y principios del XX, en esta ocasión se ha empleado piedra arenisca, hormigón, acero, madera y cobre. Es de 1989 y recibió un premio del Colegio de Arquitectos de Cantabria por su diseño.

La **antigua escuela** fue proyectada por Eladio Laredo y actualmente acoge las dependencias de la Junta Vecinal. Ha sido restaurada y ha perdido las mayólicas del ceramista Daniel Zuloaga. Entre los plátanos de la fachada se ha colocado recientemente una **escultura de homenaje al minero** obra de los artistas locales Paco Labiano y Carlos Goitia.

Desde este punto se pueden seguir dos rutas, una conduce al barrio de Saltacaballo por la carretera N-634, otra alcanza la pedanía de Lusa bordeando la campa de San Román.

Por la primera se pueden contemplar unas

magníficas vistas, especialmente de la costa. En el barrio de SALTACABALLO hay una panorámica del municipio tanto hacia la zona oriental como hacia la occidental.

Se pueden encontrar algunos restos de **infraestructuras mineras**, como las plataformas del cargadero y el puerto de la Compañía Minera de Setares (depósito donde descargaban el mineral para luego trasvasarlo a los barcos). El mineral se trasladaba en vagones por un trazado que discurría desde Ontón, al aire libre o por túneles.

Si continuamos la ruta por la carretera nacional se llega al pueblo más oriental de Cantabria, Ontón.

## FIESTAS

9 de agosto. **San Román.**

27 de septiembre. **Los Santos Mártires.**

8 de diciembre. **La Inmaculada.**

## LUSA

(190 habitantes)

Su trama, muy alterada por las construcciones actuales, sigue conservando la llamada casa Orbea, de dos plantas y dividida en dos viviendas, una que destaca por su ingreso con arco de medio punto, cuyas dovelas en arenisca son de gran tamaño y la otra por un ventanal con molduras y escudo con cruz labrada, bordeada con cinco corazones u hojas.



FIESTAS 11 de julio. **La Milagrosa.**





# MIOÑO





Iglesia de la Inmaculada



Playa de Berrón



Arquitectura industrial en el Manzanal



# ONTÓN

(510 habitantes)

Es el primer pueblo de la Comunidad de Cantabria cuando se accede de Vizcaya por la ruta costera. El límite con la Comunidad Autónoma de Euskadi se encuentra en El Haya, que es una zona de servicios.

En el siglo XVII el cosmógrafo portugués Pedro Teixeira Albernas hace una descripción de la costa a instancias del Conde-Duque de Olivares, valido de Felipe IV. El informe se ocupa fundamentalmente de analizar el litoral desde Fuenterrabía hasta Cataluña y por su carácter estratégico permaneció inédito hasta principios del siglo XX. Al referirse a la zona oriental de la villa de Castro Urdiales decía así:

*“Media legua, como dicho queda, de la villa de Sumo Rostro al poniente se limita Biscaya con las Quatro Villas de Castilla. De allí dos leguas, está la villa de Castro de Ordiales, primera de las quatro dichas de Castilla y, en el espacio destas dos leguas, ay tres aldeas que los riachuelos en cuias márgenes están setuadas, asen unas plaiaes de arena que, con bonança en el mar, se puede desembarcar. El primero y más próximo a la raya de Biscaya se llama San Martin de Antón. Al poniente deste luguar, media legua, algo apartado de su plaia, está el que llaman Disido. Adelante, está el último que dizen Braçimar apartado de su barra por la tierra adentro hun quarto de legua. Y dél, una buena legua por junto a la mar, azia el septentrion, está la villa de Castro”.*

Destacan los barrios de ALLENDELRÍO y BURZACO entre la carretera y el mar. En la ladera del Pico de la Gracera, un pequeño núcleo de casas forman el barrio de QUINTANA.

Cuenta con la **playa de Berrón** en la desembocadura del río Sabiote.

Siguiendo la línea de costa, un paraje que se conoce por **El Piquillo** (Punta de Rebombal), alberga algunos restos de patrimonio de **arquitectura industrial** (había un cargadero por el que salía el mineral que se extraía de la mina del Hoyo), hoy recuperados con un **paseo** sobre la antigua vía del ferrocarril minero hasta Cobarón (Muskiz).

Al borde de la carretera N-634 se encuentra la **iglesia parroquial de la Inmaculada Concepción**. La restauración de su interior ha permitido encontrar restos de antiguas sepulturas, de las que queda una como testimonio. Es de una sola nave con cuatro tramos de bóvedas estrelladas, el ábside muy modificado se cubre con bóveda

de arista sin nervios marcados. El abovedamiento, en 1702, es obra de Pedro de la Llama, Juan Antonio de Higuera, canteros del taller de Ribamontán al Mar-Güemes y por Carlos de San Miguel y Francisco Solórzano, de la junta de Cesto. La portada consta de dos cuerpos: El primero con arco de medio punto entre columnas de orden dórico, arquivolta, friso y cornisa. En las enjuntas del arco se aprecian unas decoraciones circulares. En el segundo cuerpo, el ático mantiene el orden dórico con frontón adintelado y rematado con una cruz entre bolas; en su interior una hornacina veneraba una imagen mariana, hoy desaparecida. A ambos lados se abren vanos adintelados, que permiten iluminar el espacio interior del lado de la epístola.

La **antigua escuela** fue construida dentro del programa de dotación de escuelas de la II República, su diseño es similar a la de Talledo. Se utiliza como Centro de Internet Rural.

Al abandonar la carretera nacional y tomar el desvío por la CA-523 se encuentra el barrio de MANZANAL en la margen derecha del río Sabiote, con antiguo y mal conservado patrimonio de **arquitectura industrial**, formado por talleres, lavaderos y los puertos de Urquijo y de Taramona. El mineral se transportaba por ferrocarril aéreo desde las minas del Hoyo o de Alén, se depositaba en los puertos y se conducía en vagonetes al cargadero de Saltacaballo.

El camino de Santiago discurre por el valle siguiendo el curso del Sabiote.

El núcleo de BALTEZANA está muy transformado por la proliferación de nuevas urbanizaciones. Destacan en el conjunto la **ermita de San Juan Bautista**, muy restaurada, y que guarda una estela funeraria del período imperial romano formando parte de una ventana y la **escuela** diseñada por el arquitecto laredano Joaquín Rucoba en 1890-92 y actualmente reconvertida en centro socio-cultural del barrio.

En el barrio de MELIDA, en las proximidades del antiguo molino, arranca la ruta jacobea en dirección al valle de Otañes.

En la parte más alta del territorio, por el Mon-



Cargadero de mineral



Baltezana

te Mello y próximo al puerto de Las Muñecas, se encuentra el barrio de TALLEDO, límite con Vizcaya. Se accede por la carretera CA-523. Destaca por el conjunto homogéneo de casas tradicionales, su **ermita de Ntra. Sra. de Guadalupe** y, anexa a ella, la **escuela y casa del maestro** de promoción indiana. Queda como testimonio una inscripción en piedra sobre el dintel en la que se puede leer “Se hizo en 1830 a espensas de Don Juan Antonio del Portillo”. Este indiano, Juan Antonio del Portillo y de la Sota, testa en México con la intención de que se construya una escuela de Primeras letras en el barrio de Talledo, de Ontón. En el escrito se exponen las cláusulas y condiciones, entre ellas que se dote con el capital de ochenta mil reales de vellón y que la casa construida a expensas del fundador que confina con la ermita de N. S. de Guadalupe, se destine para habitación del maestro, y que se coloque en ella la escuela. Además se indica que el maestro dispondrá de un terreno para huerto. Podrán acudir a dicha escuela los niños de Ontón y del valle de Otañes. Un siglo después, en 1924, encontramos un descendiente de este promotor, legando su fortuna de nuevo a Castro Urdiales. La fundación Barquín encarga un edificio docente, actual IES Ataulfo Argenta, al arquitecto municipal bilbaíno Ricardo Bastida.

## RUTA VÍA VERDE “EL PIQUILLO”

1,6 kms. de vía verde rehabilitada que recorre el antiguo trazado del ferrocarril minero entre las minas de Covarón (Vizcaya) y el antiguo cargadero de mineral en el Piquillo de Ontón, cerca de la desembocadura del río Sabiote. Esta vía conecta con el paseo Itsasur que acaba en la playa de la Arena en Muskiz.

Acceso: por la N-634, atravesamos el núcleo de Ontón y nos dirigimos por un camino asfaltado hacia la costa, a la altura del viaducto de la autovía. Tienen acceso peatones, bicicletas, discapacitados y caballos.

### FIESTAS

4 de julio en Ontón. **Santa Isabel.**

24 de junio en Baltezana. **San Juan.**

**Junta Vecinal** ..... 942 879 355  
[www.castro-urdiales.net/onton](http://www.castro-urdiales.net/onton) | [juntavecinalonton@hotmail.com](mailto:juntavecinalonton@hotmail.com)  
**Telecentro**..... CN-634, ant. esc. .... -  
**As. Mujeres Onbalta**.... B° Baltezana, 152..... -  
[amujeresonbalta@gmail.com](mailto:amujeresonbalta@gmail.com)  
**ITV Ontón**..... CN-634, km. 138,9... 620 565 484





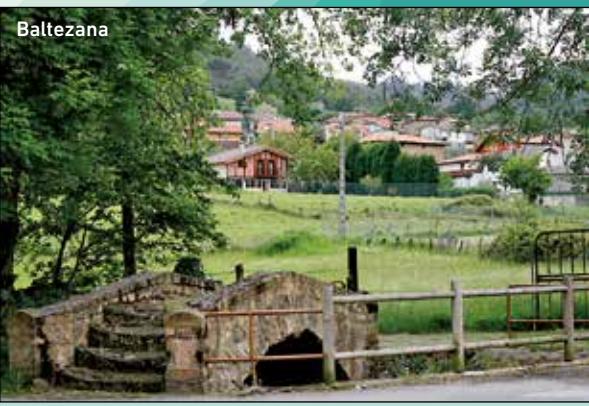
BILBAO EL HAYA MUSKIZ



**EL HAYA**



Talledo



Baltezana



**TALLEDO**

**BALTEZANA**

TALLEDO OTANES  
PUERTO DE LAS MUNEICAS

**MANZANAL**

**MELIDA**

# SANTULLÁN

(629 habitantes)

En el barrio de ARCILLERO destaca la **casa de los Sierra**, obra de los Sisniega, familia de maestros canteros que habían trabajado en las grandes obras del periodo: en El Escorial, catedral de Segovia, palacio ducal de Lerma, etc. Es un edificio de dos cuerpos de diferente altura y con los pisos separados por líneas de imposta. Aparece un escudo en esquinera, señal de nobleza, como en Sierralta, y otro en el último piso de la torre. Enfrente se encuentra la **ermita de la Virgen de la Soledad**, con una singular decoración referida a símbolos astrales.

García Sánchez levantó una **torre** en 1424, que se podía relacionar con la actual ruina de "Quita-pesares", que fue restaurada por Juan de Garay y Otañes.

Sancho García de Otañes edificó en 1340 una iglesia. A principios del siglo XV, Diego de Otañes mandó construir una nueva **iglesia** y capilla mayor, **de San Julián y de Santa Basilisa**. La torre se reconstruyó en 1690 por Francisco

de la Herrería y por Antonio y Francisco de la Pedrosa, artistas que ya habían trabajado en Tenedo. La torre se debió de caer y tuvo que ser reparada por los mismos canteros.

En su interior destaca la escultura funeraria de Juan de Garay, virrey de Cataluña. Está ubicada en el lado del evangelio en una hornacina. Es una pieza de alabastro del siglo XVII que representa una figura masculina ataviada con armadura y arrodillada ante un reclinatorio, mirando hacia el ábside. Se puede poner en relación con la imagen orante de Antonio de Urrutia y Salazar, natural de Zalla y teniente de Corregidor en Las Encartaciones y Caballero de Santiago, que mandó construir una ermita, la de San Antonio de Mella, junto a su palacio. Curiosamente se trata de un modelo muy utilizado en el siglo XVI, pero poco habitual en el XVII, por considerarse un signo de vanidad.

La sede de la Junta Vecinal es una **escuela** de principios de siglo XX proyectada por Eladio Laredo.

FIESTAS  
25 de julio. **Santiago**.



San Julián y Sta. Basilisa



Ermita de la Virgen de la Soledad







Callejo

Junta Vecinal ..... Santullán, 44 ..... 942 879 000  
 juvesantullan@hotmail.com

Telecentro ..... Antig. Escuelas ..... -

Centro Social ..... Santullan, 17 ..... -



Casa de los Sierra



**CONSTRUCCIONES**  
  
**San Mames**

REFORMAS INTEGRALES DE  
 PISOS Y LOCALES  
 CONSTRUCCIÓN DE PISCINAS  
 TEJADOS

**605 809 259 - 625 466 793**



Torre de las Rozas Velasco



# OTAÑES

(753 habitantes)

El valle de Otañes tiene un rico legado histórico que abarca desde cuevas, como la **cueva Grande** con muestras de arte post-paleolítico; los **megalitos** existentes entre el Betayo y el Ventoso; la romanización como testimonian la magnífica **pátera de Otañes**, el **miliario** expuesto en la plaza y la antigua **calzada romana**, posteriormente camino real de Castro a Bercedo, la impronta medieval en la casa-torre o la iglesia ...

La **iglesia de Santa María de Llovera** es una construcción de estilo gótico que ha sufrido múltiples reformas a lo largo de su historia. Destaca la capilla en el lado de la epístola solicitada por Gaspar de Sierralta para su familia en 1572. En el evangelio está la de los Otañes que, por ser fundadores, tienen derecho a mostrar de manera ostentosa su escudo. En el siglo XVI se reformó y amplió la iglesia: En 1576 se pagó a Francisco de Mioño por las obras de las capillas; por esos mismos años se construyó una sacristía a instancias de María de Otañes y Salcedo (actualmente capilla de la familia Horcasitas) y Juan de Arcentales fundó la capilla del Sagrado Corazón, antes de San Pedro.

Destaca su obra mueble compuesta de retablo central y dos laterales. El retablo mayor, de finales del siglo XVII, se puede poner en relación con obras del taller de Limpias. Destacan las imágenes de la Asunción, en la calle central y San Pedro y San Pablo, en las laterales. El ático semicircular representa un calvario con decoraciones vegetales. El retablo del lado del evangelio tiene en el ático una imagen de Santiago Matamoros, que representa al santo montando un caballo blanco y blandiendo una espada, dos hombres a los pies del caballo representan a los moros vencidos en la batalla de Clavijo. Esta iconografía gozó de mucha popularidad y con



ejemplos en iglesias cercanas como en Liendo y en Ampuero.

Vinculada a la ruta jacobea, en el llamado barrio del Hospital, en 1590, por testamento de Martín de Sierralta se funda el hospital y **ermita de San Roque**, cuya imagen en piedra se encuentra en la capilla de los Sierralta en la parroquia.

En el barrio de LOS CORRALES está la **ermita de Nuestra Señora del Carmen**.

El patrimonio de arquitectura civil es muy notable ya que cuenta con varias construcciones nobles, ligadas a linajes medievales y algunos ejemplos interesantes de principios del XX.

Lope García de Otañes y Salazar edificó la actual **torre** en 1445. Su hijo mayor participó a favor de Juana de Castilla, denominada la Beltraneja, en su lucha por el trono contra su tía Isabel la Católica, consolidada ésta como monarca sus enemigos fueron obligados a desmochar sus torres, consecuentemente perdió almenas y puente levadizo siendo transformada su estructura defensiva y cubriéndose por tejado a cuatro aguas. En 1713 se realizaron obras que transformaron el espacio y más tarde en torno a 1757 se construyó un tercer cuerpo.

Existe en Otañes otra **torre, de los Rozas Velasco**, del XVI. Se caracteriza por su planta cuadrangular y cuatro cubos cilíndricos. Más tarde se dispone una cubierta a cuatro aguas y se alteran los muros. Su portada de sillería alberga vanos rectangulares con antepechos e ingreso de arco carpanel, en el tercer piso sobresale el escudo de la familia originaria, actualmente es de los Helguera. Por su semejanza con otra torre burgalesa se atribuye al cantero Miguel de Osma.

En 1638 se reedificó la **casa de Sierralta** como aparece en una inscripción bajo frontón. Se pone en relación con el palacio de Urrutia en Balmaseda que tuvo de maestro cantero a Martín Ibáñez de Zalbidea y que trabajó en las comarcas próximas de Vizca-

ya. El cuerpo central, enmarcado por dos torres, tiene una portada de arco de medio punto con medias columnas adosadas de orden dórico, las enjutas tienen decoración vegetal; en el segundo cuerpo una puertaventana coronada por frontón curvo al que sostienen dos mensuras dobles. El escudo de armas se dispone en esquinera, detalle que indica nobleza. Las armas de Sierralta también estaban en la desaparecida casa de La Matra y hoy se disponen en la fachada del Ayuntamiento.

También se conserva un edificio para **colegio seminario**, fundación hecha por el natural del valle Pedro de las Muñecas y Helguera, capitán y caballero de Santiago. Se encuentra en la plaza de Otañes y lo componían dos edificios: uno más antiguo, que fue reformado en el momento de su fundación, y otro, en sillería, construido en la mitad del siglo XVII para enseñar Gramática (eran estudios superiores de la época) y primeras letras para la gente pobre. El 14 de octubre de 1898 Eladio Laredo, arquitecto municipal, firmó los planos de reparación del edificio.

La arquitectura del siglo XX tiene obras de interés como el mirador modernista de la **casa de la familia Barón** o **villa Adoración** y las **antiguas escuelas**, proyecto de Eladio Laredo.



## RUTA BARRANCO DE CALLEJAMALA

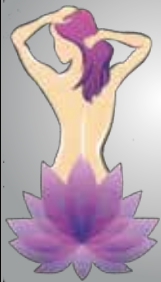
Parte de la plaza de Otañes. Hay un cartel al inicio de la ruta y señales verticales. Distancia/hor. aprox.: 16 kms., ida y vuelta, en 5 horas.

La pista recorre el antiguo camino del ferrocarril por la margen izquierda del barranco a una cierta altura del río del mismo nombre. Durante el recorrido pasaremos por un túnel y encontraremos vestigios del antiguo ferrocarril minero que atravesaba la zona.

### FIESTAS

16 de julio en Los Corrales. **El Carmen**.  
1 y 2 de septiembre en Otañes. **San Antolín**.

# Mima T



Peluquería  
unisex  
Estética  
Masajes

Patricia  
619 687 813  
OTAÑES  
(Castro Urdiales)



COMPRA DE TODO TIPO  
DE HIERROS Y METALES

**692 734 854**  
**629 227 381**

Paco Labiano, s/n Castro Urdiales  
[www.hierrosymetalesangel.es](http://www.hierrosymetalesangel.es)  
[info@hierrosymetalesangel.es](mailto:info@hierrosymetalesangel.es)

LOS CORRALES

La Torre

SANTULLÁN  
OTAÑES

Urbanización  
El Molino

Urbanización  
La Ermita

N. S. del Carmen

LA TORRE  
DE OTAÑES

Barrio  
La Tejera

San Nicolás III  
41-B

Urbanización

Barrio  
La Serna

SANTULLÁN  
CASTRO URDIALES  
ACCESO A-8

CA-250

Río Mioño

Urbanización  
La Rivera

CA-250



Torre de Otañes

Santa María de Llovera



Barrio de  
La Pedrueza

Vitoria  
INTE  
GESTION  
OBILIARIA

Plaza de Otañes



B° LA HELGUERA  
TALLEDO  
ONTÓN

PUERTO DE  
LAS MUÑECAS

# OTAÑES

Junta Vecinal ..... B° San Roque, s/n ..... 942 879 297  
juntavecinal@otanes.es | www.otanes.es  
horario: 9:30-14:00 y 16:00-19:00 h.




**Pintores Aketxe e Hijos**

**PINTURA DE INTERIORES Y FACHADAS  
PROYECTOS DE DECORACIÓN**

Leonardo Rucabado, 2 • 39700 Castro Urdiales  
pinturasaketxe@gmail.com | 942 862 935 • 625 578 655 - 710

**HD S.A.**

**Herrán y Díez, S.A.**

**FABRICA DE ARTICULOS PARA  
EL TRATAMIENTO DE SUPERFICIES**

Domicilio Social: Apartado 12  
Carretera de Sámano, s/n Tels. 942 860 662 - 666  
39700 CASTRO URDIALES (Cantabria) Fax 942 861 673



**PESCADOS  
JULIO**

**Pescados - Bacaladería - Mariscos / Cocedero**

Victorina Gainza, 1 - T. 942 789 785 - Castro Urdiales  
También en SANTURCE, LAREDO y COLINDRES [www.pescadosjulio.es](http://www.pescadosjulio.es)

**TOLDOS Y PERSIANAS**



**abyss**

**TOLDOS  
PERSIANAS  
MOTORES SOMFY  
MOSQUITERAS  
VELUX**

**CORTINAS  
ESTORES  
VENECIANAS  
PANEL JAPONÉS  
VERTICALES**

LLAZAR SOMFY VELUX

C/ La Mar, 31 • Colindres • T./F. 942 650 466 • [www.abyspersianas.com](http://www.abyspersianas.com)



**ayudas** 

ACCESIBILIDAD & OTORGADA

Sillas salvaescaleras, Plataformas y Ascensores  
Venta, alquiler y segunda mano

Silvestre Ochoa, 9 A - Castro Urdiales [www.ayudasmas.com](http://www.ayudasmas.com)  
T. 942 396 653 - 605 804 407 [cantabriaeste@ayudasmas.com](mailto:cantabriaeste@ayudasmas.com)

**Carburantes DIZ OIL**



**Distribución de Gasóleos** **AVIA**

**PEDIDOS 609 40 57 26**

Bº Brazomar, s/n - Castro Urdiales • T. 942 86 14 49 • [dizoil@dizoil.es](http://dizoil@dizoil.es) • [www.dizoil.es](http://www.dizoil.es)

**PINTURAS EMILIO**

**Decoración interiores exteriores**

- Lacados, estucos, barnizados • Acuchillados
- Pintura y mantenimiento industrial

Pº Menéndez Pelayo, 20, portal C, 2ºH • Castro Urdiales  
[info@pinturasmilio.com](mailto:info@pinturasmilio.com) • [www.pinturasmilio.com](http://www.pinturasmilio.com)

**600 463 348**



 **TallerXXI**

**Talleres Dago II**

**Taller Multimarca  
Especialista en Opel**

Pol. Ind. La Tejera - Nave 16 • CASTRO URDIALES  
Tel: 942 872 600 • [talleresdago@tallerxxi.com](mailto:talleresdago@tallerxxi.com)

**STIHL** **VIKING**



**Talleres Dago II, S.L.**

Pol. La Tejera, 16 • 39700 Castro Urdiales  
T. 942 872 600 - [talleresdago@gmail.com](mailto:talleresdago@gmail.com)

 **prisma**

reformas mudanzas

Si tiene que hacer una reforma o mudanza, nosotros nos ocupamos de todo

Servicio de hogar "manitas" rápido y económico

Javier 607 464 769  
El Sable, 5 • Castro Urdiales  
[info@reformasymudanzasprisma.com](mailto:info@reformasymudanzasprisma.com)  
[www.reformasymudanzasprisma.com](http://www.reformasymudanzasprisma.com)



## EL CAMINO DE SANTIAGO

La ruta tradicional inicia su recorrido por Cantabria en el barrio de EL HAYA y continúa hasta atravesar el pueblo de ONTÓN. Como alternativa, en la actualidad se puede iniciar el recorrido por Cantabria siguiendo la Vía Verde del Piquillo, que comienza en la localidad vizcaina de Covarón. Esta antigua vía del ferrocarril atraviesa un pequeño túnel antes de llegar al aparcamiento ubicado en la zona de los Cargaderos del Piquillo. Desde aquí el Camino se dirige al pueblo de ONTÓN.

Desde Ontón, tras tomar el desvío de la CA-523, el camino prosigue hacia BALTEZANA. Atraviesa la localidad y asciende por la misma carretera. Deja a un lado el Pico de la Helguera y, tras más de 6 kms por una carretera de montaña, desciende hasta OTAÑES. Restan unos 3 kms hasta la localidad de SANTULLÁN, que recorre por la Vía Verde Castro Urdiales-Traslaviña, antiguo trazado del ferrocarril.

El camino de Santullán a SÁMANO discurre por caminos vecinales. Al llegar a la Iglesia de San Nicolás de Bari giramos hacia el este hasta enlazar con la Vía Verde Castro Urdiales-Alén, trazado del antiguo ferrocarril minero que nos lleva hasta las últimas urbanizaciones de Sámano. El camino cruza bajo la autovía y alcanza la ciudad de CASTRO URDIALES. Entra por el paseo Menéndez Pelayo, antiguo trazado de la carretera N-634, y prosigue por las calles Bilbao



y Ardigales hasta la confluencia con la calle Santander, donde gira a la derecha para dirigirse al puerto y desde aquí a la Iglesia de Santa María.

El Camino abandona Castro Urdiales por los límites de la Puebla Vieja, recorre la calle Arturo Dúo Vital hasta la playa de Ostende y enlaza con la calle Silvestre Ochoa. A la altura de la Plaza de Toros, gira a la izquierda, cruza por debajo de la autopista y continúa por una pista hasta el Camping de Castro. Lo rebasa y sigue por la derecha. A los pocos metros, gira a la izquierda y continúa por una carretera secundaria que ya no abandona hasta llegar a ALLENDELAGUA, barrio situado al pie del pico sobre el que se levanta el Castillo medieval de San Antón o de los Templarios, del que hoy solo se conservan sus ruinas.

El camino prosigue por una carretera secundaria paralela a la Autovía A-8, que cruza bajo un nuevo puente para entrar en CERDIGO, con su Iglesia de San Juan Evangelista, de origen

románico. En Cerdigo hubo un Hospital de Peregrinos en el pago de La Quintana. Continúa hacia el oeste por una pista asfaltada hasta el cementerio de la localidad. Un pista de tierra entre prados conduce el Camino hasta el pueblo de Islares.

En ISLARES, junto a la Ermita de San Roque, se encuentran los restos del Hospital de Peregrinos de la Vera Cruz. El Camino atraviesa la localidad por la calle que conduce al camping y sale a la carretera N-634. Continúa hasta pasar, de nuevo, por debajo de la autovía. En este punto abandona la carretera principal por un desvío, a mano izquierda, y continúa por una vía secundaria paralela que atraviesa el PONTARRÓN y penetra en el municipio de GURIEZO.

A mitad de este último tramo descrito, antiguamente se podía atravesar la ría del Agüera en la barca de ORIÑÓN, localidad situada en la orilla opuesta.

**Albergue Mun. de Castro Urdiales**  
Subida a Campiyo.. 620 608 118





Bungalows, acampada libre,  
parcelas para autocaravanas  
Y restaurante.

Bº Campijo, 65  
39700 Castro Urdiales  
campingdecastro.com

MENÚ DEL DÍA. Fines de semana, MENÚ ESPECIAL.

Y para tus CELEBRACIONES, el menú que desees.

Toma un aperitivo o una copa  
en nuestra terraza mientras  
disfrutas de las vistas de Castro.

Reservas: 942 944 897  
info@campingdecastro.com



## POSADA RURAL CASA ROSALIA



Habitaciones con bañera de hidromasaje  
posadarosalia.com • 942 862 121 - 645 793 155



*Especialidad Asados y Raciones*

Bº Montealegre, 258  
MONTEALEGRE  
(Castro Urdiales)  
T. 942 87 58 13



## RESTAURANTE *Pilar* M.ª Asun del Val

OTANES (Castro Urdiales) • T. 942 879 060

## BAR-TELECLUB *Otañes*

Picoteo  
Golosinas y Helados  
La Plaza • T. 676 631 314

OTANES

*Asador - Restaurante*

## *Casa Lucia*

*Menús especiales • Carta  
Todo tipo de celebraciones*

*Arroz con bogavante,  
Carnes y Pescados a la brasa  
Cordero asado*

Camino de la Estación, 82 A • Mioño (Castro Urdiales)  
T. 942 879 517 • www.restaurantecasalucia.es



BAR-RESTAURANTE

## *la abuela santa*

C/ Casal, 17 bis • Islares  
T. 682 587 146 - 620 150 801



Menú del día  
Carta  
Raciones

*Restaurante con personalidad y  
una preciosa terraza ajardinada*



## Bar LOS TILOS



**Amplia barra  
de pinchos,  
bocadillos y  
sandwiches**

605 717 288  
SANTULLAN, 19



Pintxos, Carta de Entrantes,  
Bocadillos, Sandwiches,  
Platos combinados y Postres  
**Especialidad pollos asados**

Playa Arenillas, 61 ISLARES  
630 343 219 (Castro Urdiales)



## Hostal Arenillas Restaurante



TODO TIPO DE BANQUETES.  
CON 2 COMEDORES PARA MAS DE  
300 PERSONAS CADA UNO

Cafetería - Tel./Fax: 942 860 766  
Hostal - Tfnos.: 942 870 900 - 942 870 990  
Islares • Castro Urdiales





# ALOJAMIENTO Y RESTAURACIÓN

## ALLENDELAGUA

Camping - Rte. de Castro .....	Bº Campijo, 65 .....	942 944 897
Restaurante El Ruso.....	Allendelagua, 2 .....	942 870 618

## CERDIGO

Bar Sdad. Cultural Cerdigo.....	La Plaza, s/n .....	942 869 336
---------------------------------	---------------------	-------------

## ISLARES

Camping - Rte. Playa Arenillas .....	Bº Arenillas, 43.....	942 863 152
Hostal - Rte. Arenillas .....	CN: 634-Km 155 .....	942 870 900
Asador Erillo .....	Playa Arenillas, 60 A .....	942 862 091
Asador Rocamar.....	Playa Arenillas 62 .....	942 860 751
Restaurante la Abuela Santa .....	Casal, 17 .....	682 587 146
Restaurante La Cuca.....	Playa Arenillas, 61.....	630 343 219
Bar Elisa .....	Riego, 83 - Plaza .....	661 808 782

## LUSA

Pensión - Rte. Los Olivos.....	Lusa, 21 .....	662 144 050
--------------------------------	----------------	-------------

## MIOÑO

Hotel Suite Mioño .....	Ctra. Mioño-Lusa .....	942 879 555
Pensión Los Tres Caños .....	Bº Tresvillo, 90.....	942 879 658
Asador Laforga .....	Playa Dícido .....	608 784 419
Rte. Cargadero de la Encina.....	Playa Dícido .....	942 879 682
Restaurante Casa Lucía .....	Camino La Estación, 82 A.....	942 879 517
Restaurante Ibarbia .....	Saltacaballo .....	942 879 108
Restaurante-Bar La Peña .....	Plaza Los Mártires, 55 .....	608 786 765
Rte. - Bar La Taberna de Mou.....	CN 634, km. 49 .....	942 879 057
Restaurante Saltacaballo.....	Bº Saltacaballo.....	942 879 240
Bar La Playa .....	Playa Dícido, s/n .....	649 945 355
Bar El Puente.....	CN-634, km. 112 .....	-
Discoteca Zul Technoclub.....	Bº Saltacaballo.....	-

## ONTÓN

Hotel - Rte. El Haya .....	CN 634, km. 147 ..	942 879 306-636 541 146
Bar La Plaza .....	Bº Baltezana, 146 .....	639 717 032

## ORIÑÓN

Camping - Rte. Oriñón .....	A-8, salida 160 .....	942 878 630
Restaurante - Bar Emi .....	Oriñón, 11 .....	633 346 895
Bar La Ballena de Sonabia.....	Sonabia, 99.....	942 878 618
Restaurante Las Encinas.....	Sonabia, s/n .....	942 878 685
Bar Cascu.....	Bº Montemar .....	-
Bar - Cervecería El Porvenir.....	Oriñón, frente 65 .....	-
Bar El Chiringuito.....	Oriñón, 22 B.....	628 071 691
Bar La Tertulia Foods&Tapas.....	Las Campas, 68.....	-
Cafetería Las Palmeras .....	Oriñón, 55 A.....	-

## OTAÑES

Bar - Restaurante Pilar .....	Otañes, 80 .....	942 879 060
Bar Teleclub Otañes .....	La Plaza.....	676 631 314

## SÁMANO

Posada Rural Casa Rosalía.....	Bº Helguera, 178.....	942 862 121
Alojamiento Rural La Llosa de Sámano..	Sámano, 107.....	942 874 024
Restaurante Mesón Chimbo .....	Ctra. Sámano .....	942 863 555
Restaurante Mústang .....	Bº Prado, 20 .....	942 649 104
Bar - Restaurante La Jaya .....	Bº Montealegre, 258 .....	942 875 813
Bar - Restaurante Pedro .....	Sámano, 19.....	942 864 385
Bar - Restaurante Vallegón .....	Pol. Vallegón .....	620 105 393
Bar - Merendero El Solar .....	Bº Helguero, 221 A.....	942 851 643
Bar Centro de Encuentro .....	Pza. de El Campo .....	-
Bar La Rosa.....	Bº Helguero.....	-

## SANTULLÁN

Bar - Rte. La Cantera .....	Santullán, 49 .....	630 576 296
Bar Centro Social Santullán.....	Santullán, 17 .....	-
Bar Los Tilos .....	Santullán, 19 .....	605 717 288

# COMERCIOS Y EMPRESAS

## ORIÑÓN

Chuches Carmelo .....	Oriñón, 53 A .....	-
Tahona Leo - Alimentación .....	Oriñón, 53 A .....	-

## ISLARES

Golosinas María Jauregui .....		-
Escuela de Surf Arenillas .....	Bº Arenillas, 43 .....	644 330 707
Desguaces Islares .....	N-634, km. 153 .....	942 742 002
Estación de Servicio Islares .....	N-634, km. 155 .....	942 864 177
Horcasa .....	N-634, km. 153 .....	942 863 444
Limpiezas Hnos. Francos - Jardinería .....	Islares, 84 .....	625 333 559-655 885 880
Quesería La Castreña .....	Islares, 118 .....	942 863 735
TransCepedes .....	Urb. Los Robles, 2-El Puente .....	609 159 072
Transisola .....	Casal, 17 .....	620 150 801
Vaquería Avelino Hierro .....	Islares, 37 B .....	942 860 510

## ALLENDELAGUA

Centro de Jardinería Ostende .....	Allendelagua, s/n .....	942 870 394
Reformas Jesús Diez Montero .....	Allendelagua, 2 .....	622 660 112

## SÁMANO

Cash Urdiales .....	Pol. Vallegón, 20 .....	942 300 425
Castrovet .....	Pol. Vallegón, 7 .....	942 100 478-655 705 403
La Casa del Peque .....	Bº Prado, 27 B .....	942 865 095
Peluquería Aimar .....	Bº El Ribero, 141 .....	942 864 231
Supermercado Ona .....	Bº El Moral, 86 B .....	942 041 013
Gimnasio Ibox 35 .....	Bº Prado, 86 C .....	942 742 369
Just English School .....	Sámano, 60 .....	619 985 811
Residencia La Loma .....	Bº La Loma, 73 .....	942 870 577
Autos La Pronilla .....	Sámano, 25 .....	942 871 120
Carrocerías Sámano .....	Ctra. Sámano, s/n .....	942 860 023
JV Talleres .....	Pol. Vallegón, 1 C .....	942 851 527
Motos Ángel .....	Pol. Vallegón, 4 .....	942 851 515-619 249 902
Talleres Gare .....	Pol. La Loma, 3 .....	942 862 608
Almi Sistemas de Ventanas .....	Pol. Vallegón, 40 .....	942 851 514
Alqui-Castro .....	Pol. La Loma, 2 .....	942 864 856
Aluminios Karle .....	Pol. Vallegón, A1 .....	942 862 814
Aluminios Pando .....	Pol. La Loma, 5 .....	942 863 286
Aries Pultrusión .....	Pol. Vallegón, 51 .....	942 867 456
Cia. Zaitegui .....	Ctra. Sámano, s/n .....	902 104 141-942 859 120
Cimbra Andamios .....	Pol. Vallegón, 4 .....	677 793 673
Conserva Castreña .....	Pol. Vallegón, A2-3 .....	942 863 211
Construc- Alcedo e Iturriaga .....	Sámano, 246 A .....	690 225 849-625 178 637
Construcciones La Rigada .....	Pol. La Loma, 2 .....	661 670 286
Conortrans .....	Pol. Vallegón, 8 .....	942 864 377
Dafer Carretillas .....	Pol. Vallegón, 35 .....	942 869 022-685 841 519
Daimler Buses .....	Pol. Vallegón, 18 .....	942 863 994
Dayka Trade .....	Pol. Vallegón, 9 .....	942 851 553
Distribuc. Jesus Padrones .....	Pol. Vallegón, 24-25 .....	942 861 434
Distribuciones Jonai Castro .....	Pol. Vallegón 2 .....	942 862 194
Ecotex .....	Pol. Vallegón, 22 .....	942 970 300
Embutidos Emilio Moreno .....	Bº Quintana, s/n .....	942 862 359
Evobus Ibérica .....	Pol. Vallegón, s/n .....	942 859 200
Excavaciones Brazomar .....	Bº Helguera, 168 .....	942 871 458
Excavaciones Casur .....	Bº Pino, 233 .....	610 521 037
Exclusivas Isaac Velar .....	Pol. Vallegón, 3 .....	942 863 132
Francis 2 .....	Pol. Vallegón, 45-2 .....	942 863 352
Grabados del Norte .....	Pol. La Loma, s/n .....	942 872 559
Hierros y Soldaduras .....	Pol. Vallegón, 3 .....	942 860 065
Instalac. Eléctricas Chechu .....	Pol. Vallegón, 18 .....	942 863 994
La Perla Glomer .....	Pol. Vallegón, 26 .....	942 867 628
Lincarr Carretillas Elevadoras .....	Pol. Vallegón, 11-12 .....	942 132 382
Manorte .....	Pol. La Loma, 11 .....	629 212 295
Mármoles Vallegón .....	Pol. Vallegón, A4 .....	942 851 509-615 278 692
Martín Martín Electricidad .....	Pol. Vallegón, 23 .....	942 870 000

Martínez de Quel .....	Pol. Vallegón, 46-47 .....	942 864 333
Maticsa Automatización .....	Pol. Vallegón, B1 .....	942 871 633
Matrickería Remy .....	Pol. Vallegón, 17 .....	942 863 906
Medina Grés .....	Pol. Vallegón, 13-14 .....	942 045 018-635 899 676
Moindus Electromecánica .....	Sámano, 74 D .....	647 707 975
Nissei ASB Mediterranea .....	Pol. Vallegón, 38 .....	942 871 016
NV Recycling .....	Pol. Vallegón, 48 .....	942 851 452
Oliván Hnos. .....	Pol. Vallegón, 8 .....	942 871 386
Panadería Martín .....	Sámano, 91 .....	942 860 386
Piensos Iburguren .....	Bº El Moral, 82 .....	942 860 954
Promeca .....	Pol. Vallegón, 41 .....	942 521 064
Promociones Urcas 2000 .....	Pol. Vallegón, 2 A .....	942 867 880
Reciclados Diodón .....	Bº Montealegre, 258 A .....	661 242 879-661 242 680
Recipress .....	Pol. Vallegón, 6 .....	942 642 964
Recuperaciones Castro .....	Pol. La Loma, 4 .....	681 384 316-608 674 194
Ricardo Villasante .....	Pol. Vallegón, 2 .....	942 872 397
Soemin .....	Pol. Vallegón, 33-34 .....	942 865 160
Tacalsa .....	Pol. Vallegón, 32 .....	942 871 535
Talleres Avi .....	Pol. Vallegón, 27 .....	942 865 518
Tecni-Par .....	Pol. Vallegón, 37 .....	942 867 181
Técnicas del Agua Uren .....	Pol. La Loma, 6 .....	942 872 826
Técnicas Mecán. El Vallegón .....	Pol. Vallegón, 45 .....	942 871 178-942 870 991
Uvesco .....	Pol. Vallegón, s/n .....	942 848 120
Vallegón Diseños .....	Pol. Vallegón, 19 .....	942 103 256
Voss .....	Pol. La Loma, 8 .....	942 869 014
Zona Viva .....	Pol. Vallegón, C5 .....	917 480 367-942 851 522

## MIOÑO

Centro de Jardinería El Roble .....	Bº La Estación, 39 .....	942 879 497
Centro Ecuestre La Gerencia .....	Playa de Dícido .....	942 879 138
Estanco Roberto Agudo .....	Isaac Castillo, 75 .....	942 879 148
Generali Seguros .....	Pl. de los Mártires, 55 .....	942 879 168
Peluquería Goyo .....	Playa de Dícido, 48 .....	942 879 625
La Cabina de Estética Lys .....	Polideportivo Anita .....	650 175 563
La Tienda de Estrella .....	Carretera N-634, 49 .....	-
Liberbank (cajero) .....	Carretera N-634 .....	-
Mioño Padel Gym .....	Polideportivo Anita .....	942 879 943-679 498 736
Alquila 1 Box Auto taller .....	Isaac Castillo, s/n .....	942 851 989
Carrocerías Mioño .....	Isaac Castillo, s/n .....	942 879 312
Davidcar Automoción .....	Isaac Castillo, s/n .....	942 879 540
Dícido Motor Sport .....	Ctra. Mioño-Lusa .....	608 866 032
Carpintería Tomás Ortega Peña .....	Bº La Estación, s/n .....	-
Distribuciones Loren .....	Bº La Estación, s/n .....	942 879 109-618 013 599

## LUSA

Centro Ecuestre Lusa .....	Lusa, 21 .....	667 569 933-617 641 168
Mioño Lusa Sport .....	Lusa, 28 D .....	683 609 505-942 873 182
Montajes Pazo .....	Lusa, 8 .....	-

## ONTÓN

Estación de Servicio El Haya .....	Bº El Haya, s/n .....	942 879 432
Est. de Servicio Ontón Shell .....	A-8 / Ctra. N-634, km. 138,9 .....	942 879 613
Derivados del Fluor .....	Ctra. N-634, km. 138,9 .....	942 879 900

## SANTULLÁN

Canteras Santullán .....	Santullán, 50 .....	942 879 013
Cº de Jardinería La Barrera .....	Santullán, 62 .....	942 879 693-615 690 363
Con S de Su .....	on-line .....	657 779 004
Dolomitas del Norte .....	Santullán, s/n .....	942 879 294
Limpnort .....	Urb. Los Robles, 59 .....	655 737 634
Panaderías Santullán .....	Santullán, 17 .....	942 879 021-670 043 004

## OTAÑES

Alimentación La Colmena .....	La Plaza, s/n .....	-
Autocaravanas Castro .....	Bº La Tejera, 37 .....	622 505 453
Bodegas Iñaki Petralanda .....	Urb. El Molino, 3 .....	607 420 919
La Liriniaga Huevos .....	Bº Los Corrales, 1 .....	633 961 461
Pastelería Romero .....	Otañes, 62 .....	656 778 826
Peluquería MimaT - Masajes .....	Otañes .....	619 687 813
Tu Box Taller .....	Otañes, 96 .....	942 782 738



**DESGUACES ISLARES**  
**VENTA DE PIEZAS - COMPRA DE COCHES**  
*Los mejores profesionales siempre a su servicio*  
 La Portilla, s/n - Castro Urdiales  
 Tel. 942 74 20 02 - Tel./Fax 942 85 70 70  
 Móvil 670 46 10 43  
[www.desguacesislares.com](http://www.desguacesislares.com)

· Autonivelantes de Anhidrita  
 · Morteros de cemento  
 · Recrecidos sobre suelo radiante  
 · Recrecidos de bajo espesor

**MANORTE**  
 morteros autonivelantes

David Maza Fernández  
 629 21 22 95  
[david@manorte.com](mailto:david@manorte.com)

Polígono la Loma 11, 39709 Sámamo - Castro Urdiales  
[www.manorte.com](http://www.manorte.com)



**Recuperaciones Castro**

\* Compra - Venta de Chatarras y Metales

Pol. Ind. La Loma, 46, pab. 1  
 39709 SÁMAMO (Castro Urdiales) Tel. 681 38 43 16 - Carmen  
[recuperacionescastro82@gmail.com](mailto:recuperacionescastro82@gmail.com) 608 67 41 94 - Sandra



Distribuciones  
**LOREN**

COMERCIAL LORENAR, S.L.  
 Subida a la Estación s/n - MIOÑO (Castro Urdiales)  
 Móvil: 618 013 599



**UREN**  
 TÉCNICAS DEL AGUA  
 TRATAMIENTOS INTEGRALES DEL AGUA

- Depuración de aguas residuales
- Potabilizadoras
- Tratamientos para reutilización
- Análisis de agua
- Control integral de legionella
- Fuentes de agua

Pol. La Loma, Pab. 6 • 39700 Castro Urdiales  
 Telf. 942 872 826 - Fax: 942 872 440  
[uren@urensl.com](mailto:uren@urensl.com) • [www.urensl.com](http://www.urensl.com)

Transportes especiales  
 Nacionales e Internacionales

**TRANSISOLA**



[www.transisola.com](http://www.transisola.com) [transisola@transisola.com](mailto:transisola@transisola.com)  
 Tel. 620 150 801 Islares - Castro Urdiales

**CARROCERÍAS MIONO**  
 Fernando Cobo

Isaac Castillo, 84  
 39709 MIOÑO  
 Castro Urdiales  
 T. 942 879 312  
 M. 625 671 753  
[carroceriasmiono@gmail.com](mailto:carroceriasmiono@gmail.com)

**ALQUILER, VENTA Y REPARACIÓN DE MAQUINARIA**

**ALQUI-CASTRO** BRICOLAJE • JARDINERÍA  
 CONSTRUCCIÓN • PINTURA

Pol. La Loma, s/n - Local 2 • 39700 Castro Urdiales, Cantabria  
 Tel./Fax 942 86 48 56 • 670 550 292 | [alqui\\_castro@hotmail.com](mailto:alqui_castro@hotmail.com)



**HNOS. FRANCOS**  
 limpieza y mantenimiento

Comunidades  
 Jardinería  
 Piscinas

625 333 559 - 655 885 880

Estación de Servicio

**Islares**



Ctra. Nacional 634  
 Km. 155  
 39798 ISLARES  
 T. 942 864 177  
 942 863 291



# CAMPING ORIÑÓN

Consulta web  
[www.campingorinon.com](http://www.campingorinon.com)


Autovía del Cantábrico, salida 160  
 (a 10 km. de Castro) • T. 942 878 630  
[info@campingorinon.com](mailto:info@campingorinon.com)

Cambridge English  
 Exam Preparation Centre

## JUST ENGLISH ✓

"TU ACADEMIA DE INGLÉS EN SÁMANO"

CENTRO PREPARADOR DE EXÁMENES OFICIALES	APRENDIZAJE INTEGRAL	CURSOS DE VERANO
---	----------------------	------------------

 @justenglishschool   
  619 98 58 11   
  justengschool@gmail.com  
 Just English   
[www.justenglishschool.com](http://www.justenglishschool.com)   
 Barrio Sámano, 60 B

# La Taberna de Mou

• Menús fin de semana • Tapas y Pinchos variados

**Menú chuletón** (1 Kg.) **27 €** (2 personas)  
 + ensalada, patatas fritas y pimientos (excepto bebida)



Tel. 942 87 90 57  
 Ctra. General 49  
 39709 Mioño (Castro Urdiales)  
[e-mail: losarribes@hotmail.com](mailto:losarribes@hotmail.com)

 [tabernamouasador/mou](https://www.facebook.com/tabernamouasador/mou)

## Bar Restaurante PEDRO

Cazuelitas  
 Menú del día casero  
 Fines de semana comidas y cenas de encargo



Tel.: 942 86 43 85    Ctra. Castro Sámano, 19  
 Móvil: 618 41 81 93    39700 SÁMANO Castro Urdiales

692 734 854  
 942 877 347

## DESGUACES GURIEZO

Servicio de recogida  
 Tramitamos la documentación  
 Venta de piezas ...

Pol. Rioseco, Nave 4 Guriezo  
[desguacesguriezo@hotmail.com](mailto:desguacesguriezo@hotmail.com)



**CASTROMAR**  
 Proyectos - Obras - Reformas

 **607 256 535**

## Apoyo Académico SORAYA

EUSKARA - CASTELLANO  
 LATIN

Primaria - ESO - BCH  
 Perfiles lingüísticos  
 Grado Superior

**T. 696 65 11 27**  
 Díaz Munio, 18  
 39700 Castro Urdiales



## Raúl Díez

CLÍNICA DE ORTODONCIA Y ODONTOLOGÍA INFANTIL

Joana Barroso Col. 1355. Odontología infantil  
 Raúl Díez Col. 1357. Ortodoncia niños y adultos  
 Bajada de la Estación, 10 • Castro Urdiales  
 Tel.: 942 871 241  
[info@rauldiezortodoncia.com](mailto:info@rauldiezortodoncia.com)  
[www.rauldiezortodoncia.com](http://www.rauldiezortodoncia.com)

# Victoria INMOBILIARIA

GESTION OBILIARIA

**Compra, Venta y Alquiler**

Tenemos la casa que buscas ... y sino te la encontramos



c/ El Puerto, 1 - Castro Urdiales • T. 942 784 878 - M. 630 576 393  
[inmovictoria@hotmail.com](mailto:inmovictoria@hotmail.com) • [www.inmovictoria.com](http://www.inmovictoria.com)